

1. Urutan prosedur penyiapan perangkat lunak komputer untuk dapat digunakan adalah
 - A. partisi – format – instalasi OS – instalasi aplikasi
 - B. format – instalasi OS – instalasi aplikasi – partisi
 - C. instalasi OS- instalasi aplikasi - partisi - format
 - D. instalasi aplikasi - partisi - format - instalasi OS
 - E. format-partisi- instalasi OS - instalasi aplikasi

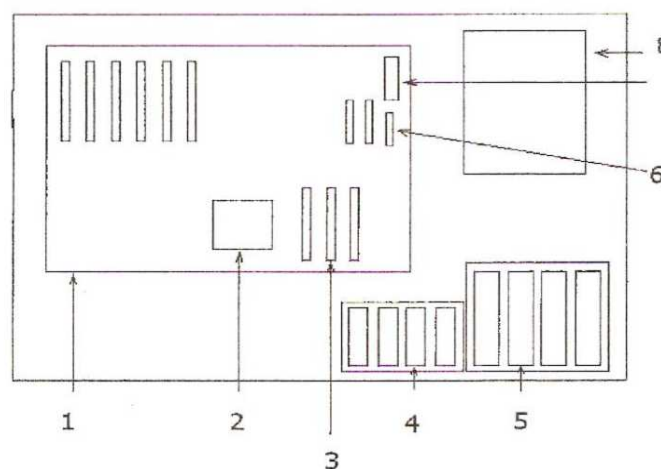
2. Perintah untuk menampilkan isi dalam sebuah direktori dalam OS Windows/DOS adalah ...
 - A. ver
 - B. rd
 - C. cd
 - D. md
 - E. dir

3. Penggunaan gelang statik saat perakitan komputer bertujuan
 - A. menetralkan efek listrik statik dari tubuh pekerja
 - B. menetralkan efek listrik statik dari casing komputer
 - C. menetralkan efek listrik statik dari meja kerja
 - D. mencegah pekerja terkena serangan listrik
 - E. mencegah pekerja terluka saat perakitan

4. Fungsi perangkat *screen* yang dipasang pada layar *monitor* yang menggunakan CRT adalah
 - A. untuk mengurangi radiasi yang ditimbulkan oleh monitor terhadap mata pengguna
 - B. menjaga kebersihan *display monitor*
 - C. mengikuti tren asesoris
 - D. menjaga layar agak tidak tergores
 - E. melindungi *monitor* dari benturan

5. Pada sketsa dalam *casing* komputer berikut, keping RAM ditunjukkan oleh nomor

Inside the Case



- A. 7
- B. 6
- C. 5
- D. 4
- E. 3



UJIAN NASIONAL
Tahun Pelajaran 2012/2013

SOAL TEORI KEJURUAN

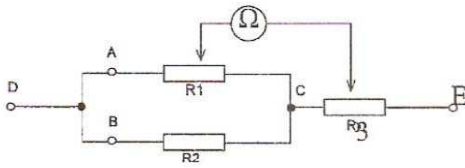
Satuan Pendidikan	:	Sekolah Menengah Kejuruan (SMK)
Kompetensi Keahlian	:	Teknik Komputer dan Jaringan
Kode Soal	:	2063
Waktu	:	Pukul 08:00-10:00
Tanggal	:	18 April 2013
Bentuk Soal	:	Pilihan Ganda
Jumlah Soal	:	40 Soal
Paket Soal	:	A

Petunjuk Umum:

1. Isikan Identitas Anda ke dalam Lembar Jawaban Ujian Nasional (LJUN) yang tersedia dengan menggunakan pensil 2B sesuai petunjuk LJUN.
2. Hitamkan bulatan sesuai dengan Kode Soal dan Paket Soal pada LJUN.
3. Setiap butir soal mempunyai 5 (lima) pilihan jawaban.
4. Periksa dan bacalah soal-soal sebelum Anda menjawab.
5. Hitamkan bulatan pada satu pilihan jawaban yang paling tepat pada LJUN.
6. Laporkan kepada pengawas ujian apabila terdapat lembar soal yang kurang jelas, rusak, atau tidak lengkap.
7. Tidak diijinkan menggunakan kalkulator, HP, atau alat bantu hitung lainnya.
8. Bila diperlukan, lembar soal dapat dicoret-coret.
9. Tidak ada pengurangan nilai pada jawaban yang salah.
10. Periksalah pekerjaan Anda sebelum diserahkan kepada pengawas ujian.

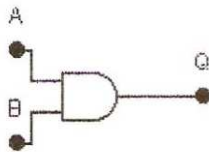
”SELAMAT & SUKSES”

6. Tentukan besarnya nilai resistansi total dari rangkaian *resistor* di bawah ini jika $R_1 = R_2 = 1 \text{ K ohm}$, $R_3 = 1 \text{ K}2$



- A. 7K1 ohm
 B. 1K7 ohm
 C. 17K ohm
 D. 71 K ohm
 E. 0,7 K ohm

7. Jika keluaran Q pada gerbang berikut diharapkan mempunyai nilai 1 maka ...



- A. $A=B$
 B. $A=0 \text{ B}=0$
 C. $A=0 \text{ B}=1$
 D. $A=1 \text{ B}=0$
 E. $A=1 \text{ B}=1$

8. Hasil konversi dari bilangan biner 111011 ke bilangan desimal adalah ...

- A. 56
 B. 57
 C. 58
 D. 59
 E. 60

9. *Interface* yang menghubungkan *motherboard* komputer dengan *monitor* adalah

- A. *Sound card*
 B. *Green card*
 C. *Video card*
 D. *Ethernet card*
 E. *TV tuner card*

10. Gambar di bawah adalah sebuah periperal yang digunakan untuk

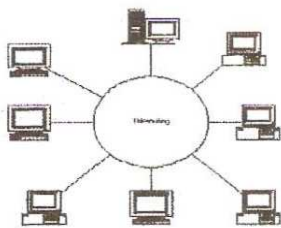


- A. Menyimpan data sebelum komputer dimatikan
 B. Perantara komputer dengan saluran telepon
 C. Membantu mempercepat kinerja RAM
 D. Menambah kemampuan penyimpanan data
 E. Perantara *software* dan *hardware*

11. Pengetesan *printer* dengan menggunakan "*print test page*" dapat dilakukan dengan cara

- A. Start>>Setting>>Printers>>Properties
 B. Start>>explore>>printer>>Properties
 C. Start>>Control panel>>printer>>Properties
 D. Start>>Setting>>Printer>>control panel
 E. Start>>Control panel>>properties

17. Sebuah file dalam sistem operasi Linux mempunyai properti sebagai berikut "drwxrw-r-x". Pernyataan yang tidak tepat untuk properti tersebut adalah
- File berupa direktori
 - Owner dapat mengeksekusi file
 - Group dapat mengeksekusi file
 - Other dapat mengeksekusi file
 - Group dapat membaca file
18. Sistem operasi menempatkan *cluster* file kerja secara acak tergantung waktu file diakses. Untuk menata kembali *cluster-cluster* yang saling berhubungan, digunakan *utility*
- scan disk
 - defragment
 - restore
 - update
 - antivirus
19. Topologi jaringan di gambar berikut merupakan topologi ...



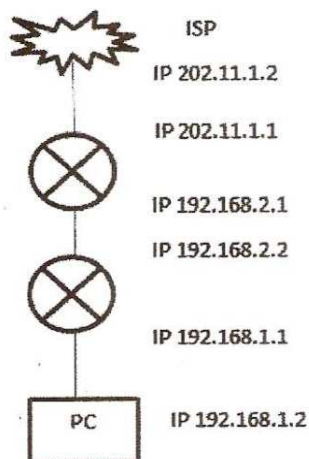
- bus
- ring
- Star
- mesh
- Peer to peer

20. Sebuah komputer memiliki IP address 192.168.4.18/28. Alamat jaringan komputer tersebut adalah
- 192.168.4.14 /28
 - 192.168.4.15 /28
 - 192.168.4.16 /28
 - 192.168.4.17 /28
 - 192.168.4.18 /28
21. Untuk melihat indikasi pada konfigurasi IP yang terpasang pada Komputer, menggunakan perintah...
- Command prompt
 - hostname
 - Primary DNS
 - Physical address
 - ipconfig
22. Untuk dapat mengetahui drive, Directory, Data, apa yang di-share oleh sebuah komputer dalam jaringan menggunakan pengujian jaringan
- Sharing data
 - Windows explorer
 - TCP/IP
 - IP address
 - ipconfig

28. Sebuah komputer memiliki IP 172.16.2.100/25. Subnet mask address komputer tersebut adalah
- A. 255.255.255.128
 - B. 255.255.255.192
 - C. 255.255.255.224
 - D. 255.255.255.240
 - E. 255.255.255.248
29. Pemasangan terminator pada jaringan bertopologi bus adalah
- A. Jaringan lebih rapi
 - B. Jaringan lebih mudah diperbaiki
 - C. Menghindari arus berlebih
 - D. Menghindari data bertabrakan dan hilang
 - E. Meminimalkan kemungkinan kabel putus
30. Yang tidak termasuk *layer* dalam TCP/IP *Layer* adalah
- A. *application*
 - B. *presentation*
 - C. *transport*
 - D. *internet*
 - E. *network*
31. Perangkat WAN yang berfungsi menerima dan mengirim sinyal data dengan sistem gelombang radio 2,4 GHz, dinamakan
- A. antena grid
 - B. bridge
 - C. hub / switch
 - D. wireless / router
 - E. kabel / konektor
32. Untuk menerjemahkan IP ke nama domain dibutuhkan
- A. *Web server*
 - B. *Proxy server*
 - C. *FTP server*
 - D. *DNS server*
 - E. *DHCP server*
33. Perangkat WAN yang menciptakan sebuah *collision domain* yang lebih kecil di sebuah *network*, tetapi *network* itu tetap merupakan satu *broadcast domain* besar dinamakan
- A. *router*
 - B. *switch / bridge*
 - C. *data link*
 - D. *network*
 - E. *server*

39. Berikut adalah software yang membundel aplikasi webserver, skrip server, dan database server, kecuali
- A. phpnuke
 - B. phpriad
 - C. lampp
 - D. xampp
 - E. easyphp
40. Untuk menjalankan servis mysql pada linux debian digunakan perintah
- A. /etc/mysql restart
 - B. /etc/start
 - C. /etc/init.d/mysql restart
 - D. /etc/var/mysql start
 - E. /etc/init start

34. Sebuah access point dapat tidak ditampilkan pada jaringan wifi dengan menggunakan fasilitas
- Hide SSID
 - Pemasangan antivirus
 - Pembatasan user
 - Penggunaan NAT
 - Penggunaan DHCP
35. Gangguan yang disebabkan oleh tidak jalannya aplikasi di wireless, konflik IP (*Internet Protocol*), tidak jalannya proses *proxy server* pada *server*, dikelompokkan dalam gangguan
- hardware*
 - software*
 - user*
 - pemasok daya
 - wireless*
36. Untuk memberi hak akses baca dan tulis pada *owner*, hak akses baca pada *group* dan *other* adalah
- chmod 600 data1
 - chmod 622 data1
 - chmod 624 data1
 - chmod 642 data1
 - chmod 644 data1
37. Perhatikan gambar berikut. Untuk dapat mengakses internet, PC menggunakan IP gateway



- 192.168.1.2
- 192.168.1.1
- 192.168.2.2
- 192.168.2.1
- 202.11.1.2

38. Secara default database mysql pada linux Ubuntu dipasang di folder
- `/var/lib/mysql`
 - `/root/mysql`
 - `/lib/mysql`
 - `/var/mysql`
 - `/home/mysql`

23. Untuk dapat “berkomunikasi” dalam jaringan komputer, komputer harus mempunyai protokol. Prosedur yang dapat dilakukan untuk menginstall protokol jaringan pada Windows adalah
- Control panel>>Network (doble klik)>>konfigurasi>>Add>>network component type>>protocol>>Add>>Manufacture>>network protocol>>Ok
 - Control panel>>Network >>Add>>network component type >> protocol >> Add>> Manufacture>>network protocol>>Ok
 - Control panel>> network component type >>protocol l>>Add>> Manufacture>> network protocol>>Ok
 - Control panel>>Network (doble klik)>>konfigurasi>>Add work component type>>protocol>>Add>> Ok
 - Control panel>>Network (doble klik)>>konfigurasi>> Add>> Manufacture>>
24. Memilih CD-ROM, Hard disk, NFS,FTP, HTTP dalam melakukan instalasi sistem operasi jaringan dengan LINUX Redhad 9 merupakan langkah
- Pemilihan versi red hat
 - Pemilihan mode instalasi
 - Pemilihan metode instalasi
 - Pemilihan jenis sistem operasi
 - Pemilihan koneksi jaringan
25. Untuk menghubungkan komputer dengan *Switch* digunakan kabel UTP dengan susunan....
- serial*
 - rollover*
 - straight*
 - crossover*
 - embedded*
26. Partisi yang pertama kali dipasang dalam instalasi sistem operasi Linux adalah
- /boot, /
 - /swap, /
 - /boot, /home
 - /home, /opt
 - /boot, /opt
27. Perintah untuk membuat user pada OS Linux adalah
- user
 - luser
 - adduser
 - add
 - ps

12. Ada beberapa kerusakan yang kemungkinan terjadi pada *monitor*, kecuali :
- monitor* tidak menyala
 - monitor* gelap saat *loading* sistem operasi
 - ukuran tampilan tidak sesuai
 - tampilan pada *monitor* sangat jelas
 - tampilan pada *monitor* buram
13. Urutan prosedur yang dilakukan jika *monitor* tidak menyala (1) pastikan tombol ON OFF kondisi baik (2)cek kabel *power* ke catu listrik (3)ganti kabel *power* (4) cek kabel *video* (5)ganti *monitor*.
- (2) ; (1) ; (3) ; (4) ; (5)
 - (1) ; (2) ; (3) ; (4) ; (5)
 - (2) ; (1) ; (3) ;(4) ; (5)
 - (2) ; (1) ; (3) ;(5) ; (4)
 - (2) ; (1) ; (3) ;(4) ; (5)
14. Peralatan yang digunakan untuk membersihkan dan merawat PC sisi *hardware* seperti tertulis di bawah ini , kecuali :
- Penyedot debu mini
 - Kain bening atau tisu
 - Cairan pembersih / cleaner
 - Disk drive*
 - CD *cleaner*
15. Pada saat proses booting , komputer menampilkan pesan kesalahan "*Keyboard error or no keyboard present*", tindakan yang perlu dilakukan seperti di bawah ini, kecuali.....
- matikan kembali komputer dan cek apakah kabel *keyboard* telah terpasang dengan benar
 - lepas dan tancapkan kembali kembali kabel *keyboard*
 - bersihkan *keyboard* dari debu
 - gantikan dengan *keyboard* yang lain
 - cek port *keyboard* di *motherboard*
- 16.. *Harddisk* drive C, akan diformat menggunakan OS DOS/Windows dengan file sistem juga dipasang di dalamnya. Instruksi yang tepat untuk melaksanakan format tersebut adalah
- format c:
 - format c:/v
 - format c:/h
 - format c:/s
 - format c:/u